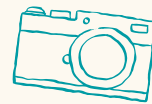




Assemblée Générale

PORTES OUVERTES

SAMEDI
29 | MARS
2025
09h30 à 11h30



Sommaire

1. Rapport moral 2024
2. Rapport d'activités 2024
3. Rapport financier 2024
4. Projets-Budget-orientations 2025
5. Election des membres du Conseil d'Administration



Rapport moral 2024

Cette année 2024, ACA a vu ses efforts, pour continuer à être reconnu et identifié sur le territoire, récompensés par une fréquentation en hausse dans plusieurs secteurs. Tous, salariés et administrateurs, sont motivés pour continuer à développer la communication et la co-construction avec les habitants.

La situation financière

La situation financière est saine, le travail d'ACA est reconnu. Cela permet d'envisager des projets tout en restant prudents, compte tenu de la conjoncture socio-économique et des possibles risques sociaux.

En résumé, cette année 2024 présente un bilan positif et prometteur pour l'avenir.

L'équipe salariale

L'année 2024 a été marquée par des changements: nous avons accueilli un nouveau directeur ALSH et deux apprenties, une sur le secteur Famille et l'autre sur le secteur Enfance.

L'animatrice Vie sociale étant en congé de maternité, un animateur qui avait déjà travaillé à ACA, l'a remplacée.

Le Conseil d'Administration

En ce qui concerne le Conseil d'Administration, des nouveautés aussi : la trésorière adjointe est devenue trésorière en titre suite à la démission du trésorier et le Conseil d'Administration a accueilli un nouveau membre, en la personne d'un étudiant. Deux personnes souhaitant présenter leur candidature ont assisté partiellement toute l'année au CA, pour mieux appréhender sa réalité.

Les événements marquants

L'îlot Saint Exupéry est passé officiellement au 1er janvier en QPV (Quartier prioritaire de la Ville). Ce passage permet une ouverture d'appels à projets et des financements d'État spécifiques sur ce secteur. L'équipe d'ACA a fait le diagnostic et a déjà déposé 3 appels à projets. L'aller vers cet îlot et les échanges avec ses habitants s'en trouvent renforcés.

L'ALSH (Accueil de loisirs) a vu sa fréquentation en nette hausse. Un vrai travail de réflexion a été réalisé sur l'ALSH émancipateur et un Règlement Intérieur a été élaboré.

Des nouvelles animations ont vu le jour, comme le mercredi matin familles, le projet Passerelle pour les 10-13 ans.

Quelques temps forts

La Fête de l'hiver à Saint Exupéry, Quartier d'été, Séjours Entre deux vagues et Tous en mer. L'été a été marqué par une belle participation des habitants aux animations et aux sorties proposées.

Rapport d'activités 2024

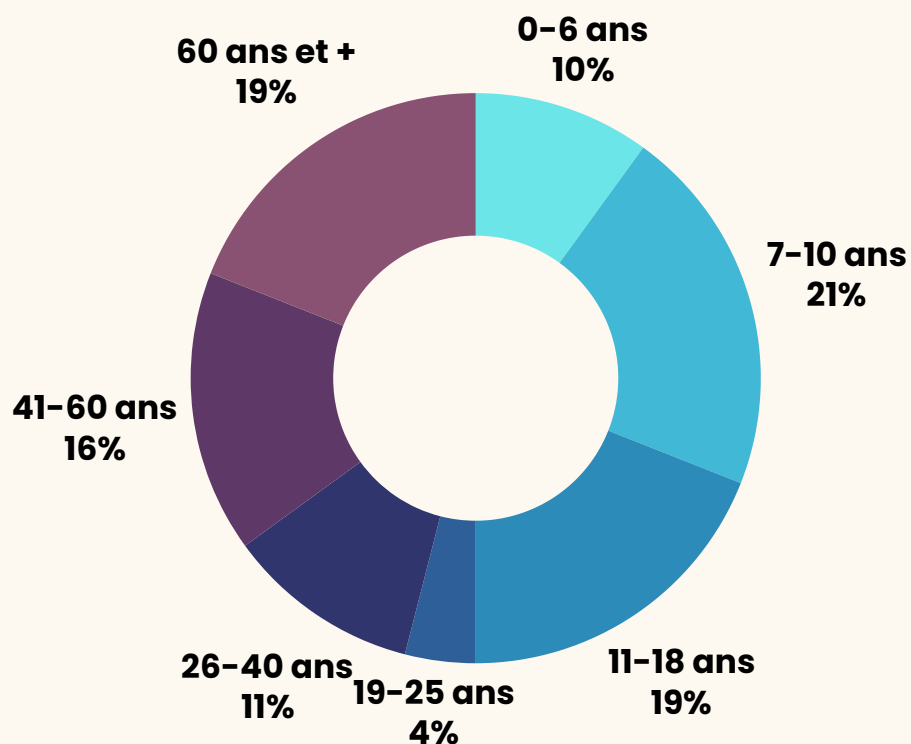
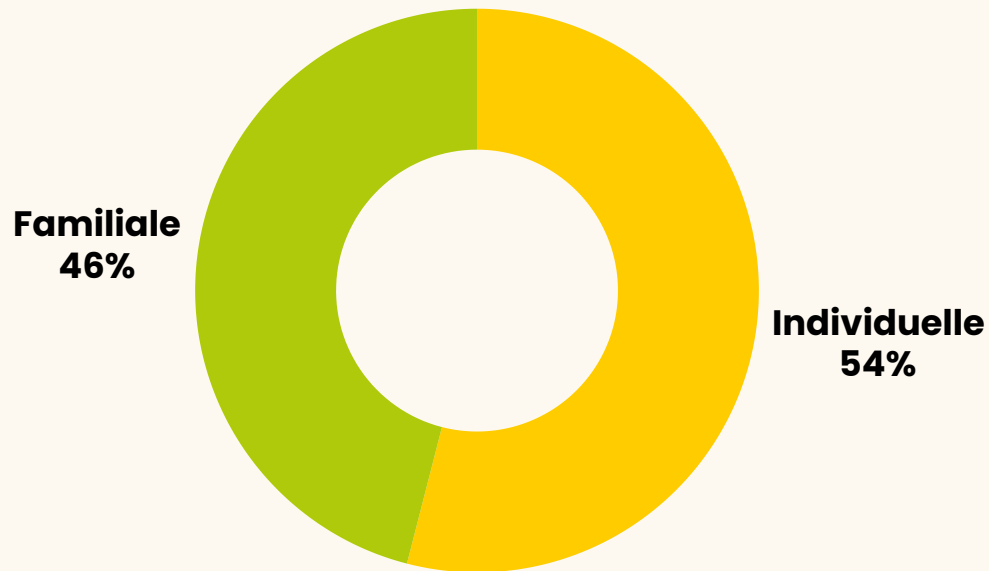


Le nombre d'adhérents est de 691

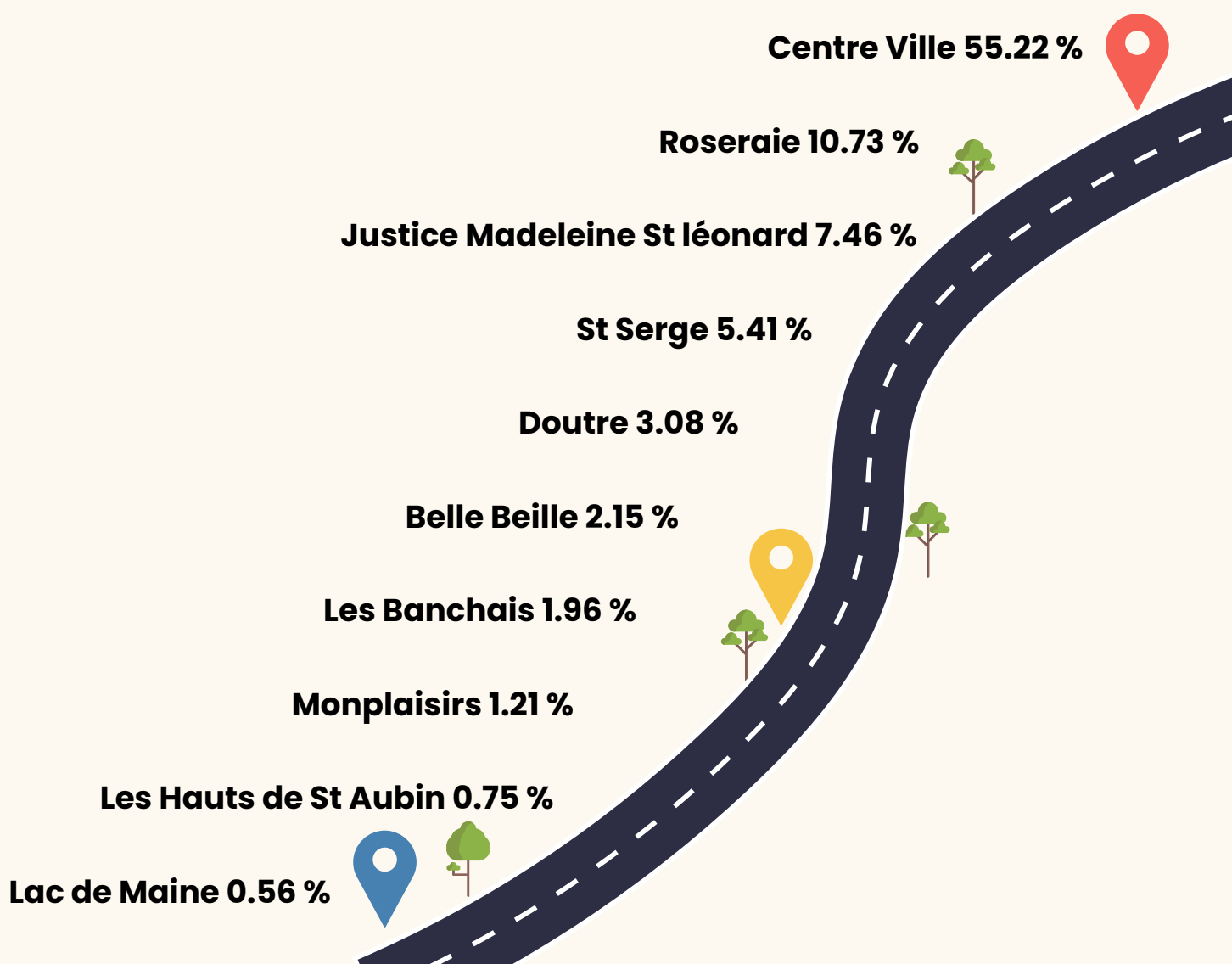
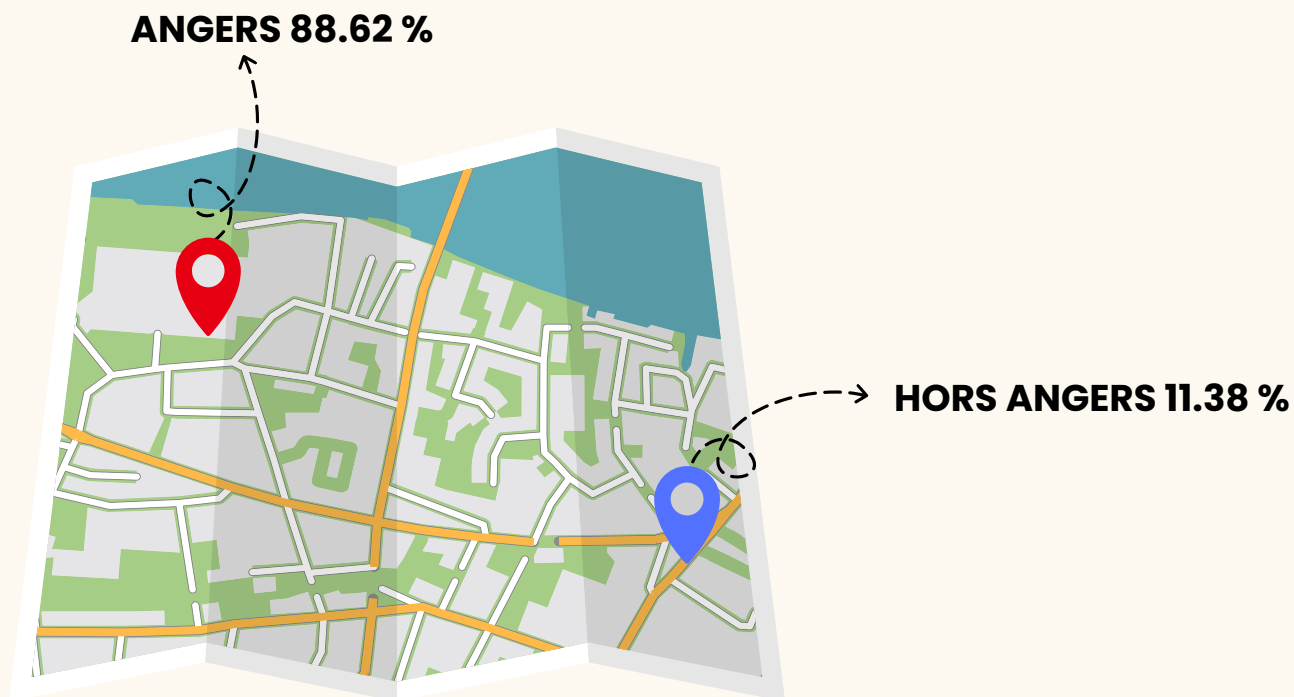
- 315 adhésions familiales avec 701 individus issus d'une adhésion familiale
- 376 adhésions individuelles
- 21 partenaires
- 5302 usagers non adhérents



RÉPARTITION DE NOS USAGERS



RÉPARTITION DES USAGERS



Les ateliers animés par des associations adhérentes

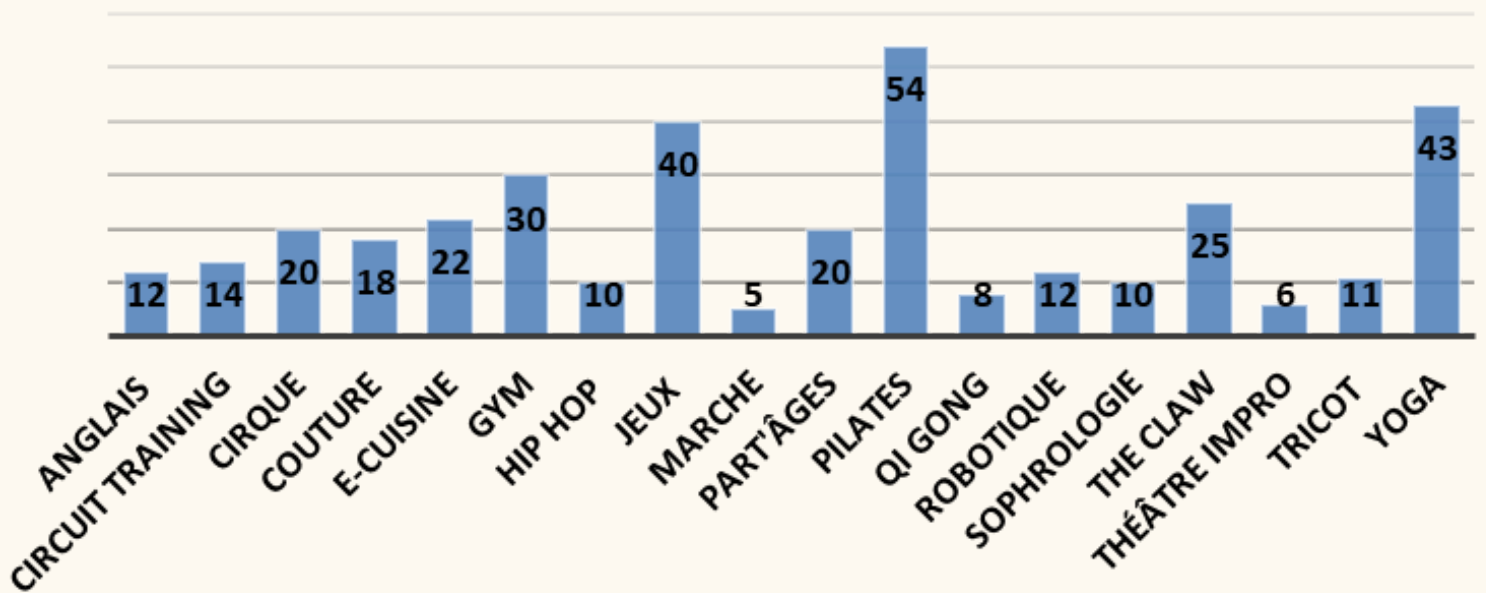
Cirque, jeux de société, marche, robotique, the claw.

Les ateliers animés par des personnes indépendantes ou des salariés

Circuit Training, couture, e-cuisine, gym, hip-hop, part'âges, pilates, qi gong, sophrologie, théâtre d'impro, tricot solidaire, yoga.

Les ateliers animés par les bénévoles

Anglais.



Remerciement aux 21 associations partenaires en 2024



Bras tendus, cesame, atscaf 49, le bocal, leona hope, mem angers, le RPE, la résidence sociale, l'UDAF 49, valentin hauy, les francas, les héritiers de dumnacus, COPI, URCPIE, marché bio, Cie bêtes à cornes, Cie cherche en corps, le caravaserail, AIPE parcheminerie, le CCAS, la blancheraie.

Noël Solidaire : Partenariat avec l'association L'Émoi de l'Année.

E-cuisine : Atelier hebdomadaire de cuisine à partir de produits récupérés.

(22 participants différents durant l'année sur 35 ateliers)

Vide-atelier artistes : annulé mais 36 inscriptions

2023

18 Sorties
50 inscrits

2024

43 Sorties
68 inscrits

	CINE PLEIN AIR Saint-Éxupéry Vendredi 12 Juillet à 20h30	ANIMATION DE QUARTIER Mercredi 9 Juillet 15h30 - 18h00
	Déambulation musicale Saint-éxupéry Vendredi 19 Juillet à 18h	ANIMATION DE QUARTIER Mardi 16 Juillet 15h30 - 18h00
	MUKASAMUKA Mareau Vendredi 30 Août à 18h	ANIMATION DE QUARTIER Lundi 26 Août Lundi 27 Août 15h30 - 18h00

Projet solidaire

Les tricoteuses et couturières d'ACA :

Projet solidaire au profit des bénéficiaires des Restos du coeur et des prématurés du CHU.

(20 participants durant l'année sur 32 ateliers)

Accompagner les habitants dans leurs besoins quotidiens

Conseillère numérique : Accompagnement numérique individuel

(2 rendez-vous par semaine sur 12 mois), soit 108 bénéficiaires sur l'année.

Mon p'tit marché : Les habitants du quartier ont accès à des fruits et légumes à prix solidaire

(32 vendredis dans l'année de 16h à 18h)

Repair Centre : Atelier de réparation avec 8 bénévoles et 1 salarié

(Chaque 3ème samedi du mois), Entre 70 et 80 participants

Développement culturel et initiatives citoyennes

Charte Culture et Solidarité : Permettre une ouverture et des découvertes culturelles à des habitants éloignés de la culture. Sortie musique, spectacle, cinéma, théâtre...

(30 participants différents, 3 bénévoles et 14 sorties)

Part'âge : Chaque mercredi hors vacances les habitants peuvent proposer et organiser des activités avec café et thé à disposition.

(20 participants différents durant l'année sur 32 ateliers)

Perspectives

- Accompagner des initiatives d'habitants
- Développer des actions plus longues (séjours adultes, animations sur 2 jours)
- Réintégrer une démarche de rencontre de proximité avec les habitants du territoire
- Relancer une dynamique avec de nouveaux habitants et favoriser les rencontres

FAMILLE

Un espace famille, lieu de ressources et de répit

Accueil parents enfants : 2 matinées par semaine
+ le premier samedi du mois



49 FAMILLES

Anim'Anniversaire : Accueil et prêt de jeux, mise
à disposition d'une salle d'activités pour
l'organisation de l'anniversaire de leurs enfants



4 ANNIVERSAIRES

Ateliers parents enfants 2 mercredis matins
par mois (début en septembre 2024)



11 FAMILLES

Co-construction des
programmes
d'activités avec les familles



Une programmation spécifique à chaque période de vacances scolaires

Ateliers d'éveil musical, sorties de proximité et de loisirs, découvertes culturelles, spectacles,
balades poussettes, sport en famille proposés tout au long de l'année

2023

33 Sorties

83 Familles différentes

2024

22 Sorties

60 Familles différentes

Des projets d'actions de soutien à la parentalité, aux côtés de partenaires

- 2 Cafés des parents à l'école Larevellière
- 1 soirée de sensibilisation et d'échanges autour du numérique à l'école Cussonneau, en partenariat avec le service Éducation de la ville d'Angers
- Relance de la commission enfance et famille avec la participation d'une vingtaine de partenaires de la petite enfance, de l'enfance et de la famille
- Lancement de sous commissions thématiques amorçant une réflexion autour de la parentalité, des émotions et des écrans

Un ancrage dans le territoire

- Présence le mercredi de 14h à 18h et lors des temps forts pendant les vacances scolaires au sein du quartier St Exupéry => une vingtaine de familles rencontrées
- Animations "hors les murs" dans les parcs du centre ville (Eblé, Du Pin, du Haras)
- Fête du parc du Pin le 7 juillet
- Matinal Festival au parc Eblé le 30 août

Accompagnement à la scolarité

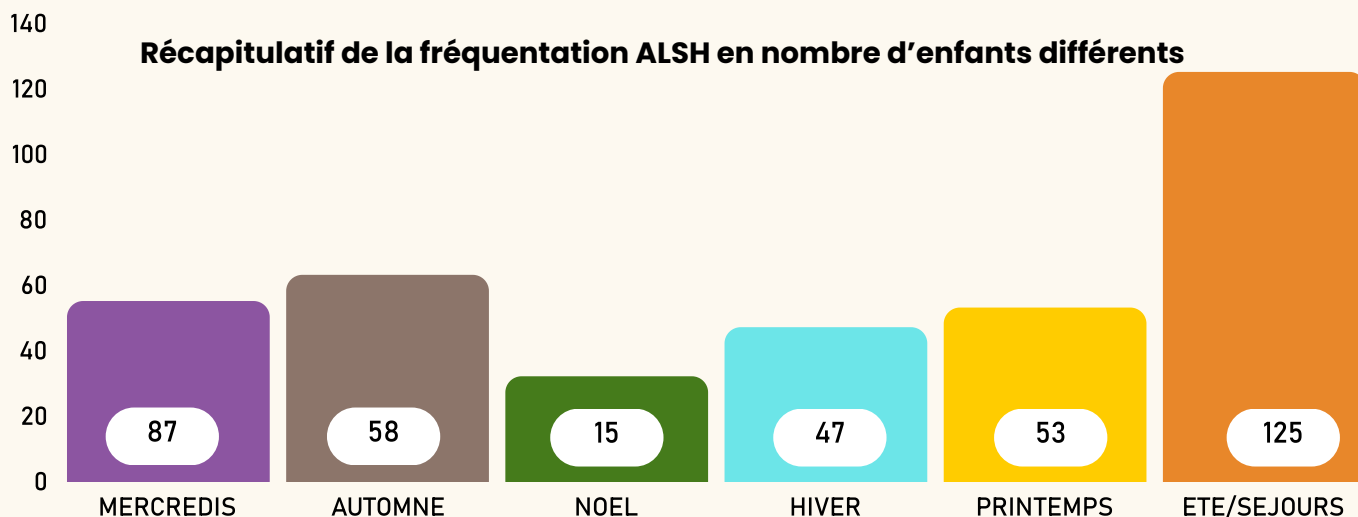
Co-animé par deux salariés et des bénévoles, avec le soutien d'une équipe de bénévoles, 25 enfants du CE1 au CM2 et leurs familles, des écoles de la Blancheraie et de Larevellière ont pu être accompagnés tout au long de l'année. Une sortie au Théâtre du Champ de Bataille a été organisée au mois d'avril.

Perspectives

- Accompagnement d'un séjour co-construit par les familles
- Travail collectif autour d'un projet sur les émotions des tout-petits, pour les animateurs périscolaire petite enfance du centre ville
- Implication dans la semaine des familles
- Accompagnement autour du répit parental
- Réflexion sur les problématiques des modes de garde

UN ACCUEIL DE LOISIRS PERISCOLAIRE ET EXTRASCOLAIRE

L'accueil de loisirs du Haras propose un ALSH émancipateur pour permettre aux enfants de proposer, d'organiser et de mettre en place des activités, projets selon leurs envies et avec l'aide des animateurs.



Une fréquentation stable les mercredis et une fluctuation qui reste importante lors des vacances scolaires.

Inscription dans la pédagogie des **"accueils de loisirs émancipateurs"**

Travail important auprès des enfants et des familles sur la redéfinition d'un cadre commun => **Mise en place d'un règlement intérieur**

PROJET PASSERELLE

L'objectif du projet passerelle est de mieux répondre aux besoins et attentes spécifiques des 10/13 ans en leur proposant des temps partagés régulièrement les mercredis et lors des vacances scolaires. Un séjour passerelle a également eu lieu en août dernier et a permis à 16 jeunes de partager une semaine d'activités en bord de mer.

LES SEJOURS

En plus du séjour passerelle, deux autres séjours ont permis à 26 enfants de 6 à 10 ans de partir une semaine en camping sous tentes, à Murs Erigné (séjour nature) et au Lion d'Angers (séjour équitation)

PERSPECTIVES

- Ancrage dans le territoire : aller à la rencontre et /ou la découverte des lieux culturels, sportifs, éducatifs, associatifs présents en nombre en centre ville et plus largement sur la ville d'Angers => ouvrir le champ des possibles dans le cadre de l'ALSH émancipateur
- Propositions de stages thématiques pendant les vacances scolaires

NOS PROJETS DE L'ANNEE :

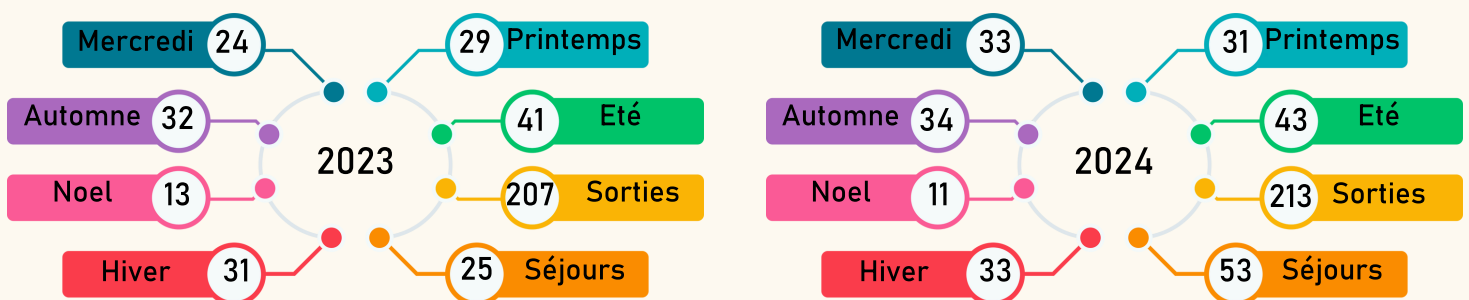
- Séjour Terre du son (engagement bénévole des YAPLUKAS), 12 jeunes
- Actions de proximité sur l'Îlot Mareau et avec les jeunes de St-Exupéry, 170 jeunes
- Animation autour du numérique. Automne du numérique
- Plusieurs actions d'autofinancement : vide atelier, vide grenier, 2 jours en jeux
- Actions d'informations auprès des lycéens du Lycée David d'Angers
- Distribution alimentaire via l'association Cop1 Solidarité étudiante

Et toujours le projet *Yaplukas*. Ce dispositif propose aux jeunes de 11 à 17 ans de s'impliquer dans des journées d'engagement citoyen. Voici quelques exemples de partenariats qui ont eu lieu : Les connexions avec le semi-marathon de Paris, Festival Terre du Son, Les Boîtes Solidaires, Pai Pai, La GAMELLE ... Les jeunes assurent des missions valorisées par un passeport bénévole, ils sont encadrés par un animateur.

NOUVELLES ACTIONS:

- Projet Fresque sur le murs de la Maison de Quartier.
- Séjour Passerelle 10-14 ans avec l'accueil de loisirs enfance du Haras.
- Projet IcePark en Inter-quartier et en partenariat avec la ville d'Angers et l'IcePark.

Récapitulatif de la fréquentation 11-25 ans en nombre de jeunes différents :



Projets et suivis jeunes :

- J été (dispositif ville Angers) : 17 jeunes suivis pour des départs en France et en Europe
- Rencontres et accompagnements de jeunes pour démarches, projets, orientations : 512 jeunes

Perspectives :

- Développer plus de temps de prise de décisions pour les jeunes (missions, projet...)
- Développer de nouveaux partenariats pour les missions YAPLUKAS
- Développer les actions auprès des 15 et +
- Continuer et renforcer nos actions de proximité sur le territoire

Rapport Financier

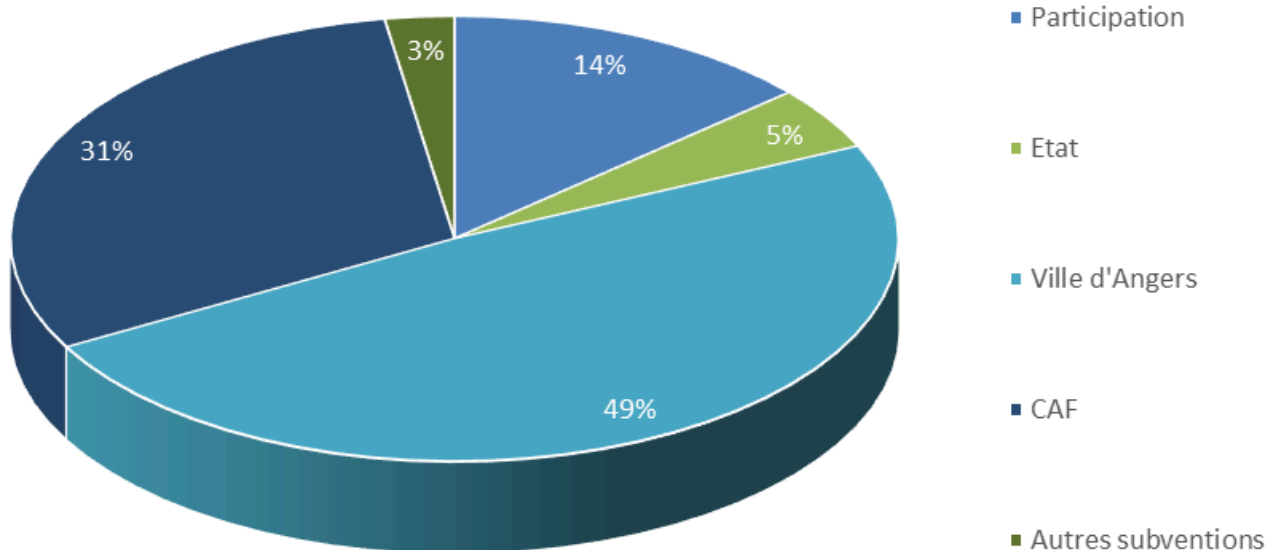
COMPTE DE RESULTAT

	2024 12 mois	2023 12 mois	Variation
PRODUITS			
Ventes et Prestations de Services	0	0	0,00%
Subventions d'Exploitations	490 022	442 428	10,76%
Adhésions	2 632	5 745	-54,19%
Participations	80 699	78 428	2,90%
Autres Produits d'exploitation	40 472	26 811	50,95%
Produits financiers	2 577	2 433	5,93%
Produits exceptionnels	1 522	5 222	NS
Sous Total A	617 924	561 068	
CHARGES			
Achats	29 181	28 112	3,80%
Charges Externes	158 575	170 666	-7,08%
Impôts, taxes et versements assimilés	7 303	4 638	57,46%
Charges de Personnel	365 142	325 329	12,24%
Autres Charges	321	611	-47,44%
Dotations	11 996	14 376	-16,55%
Charges Financières	0	0	0,00%
Charges Exceptionnelles	28	35	NS
Sous Total B	572 548	543 767	
Total A - B	45 376	17 300	
Produits supplétifs (Bénévolats et frais ville)	194 080	171 006	
Charges supplétives (Bénévolats)	194 080	171 006	
Report des ressources non utilisées des exercices antérieurs	0	5 799	
Engagements à réaliser sur ressources affectées	0	1 765	
EXCEDENT	45 376	21 335	

DÉTAIL DES SUBVENTIONS 2024

Participation	77 064
Etat	25 957
Ville d'Angers	276 346
CAF	173 414
Autres subventions	14 306
Total	567 087

Détail des subventions



Bilan au 31/12/24

ACTIF	2024	2023
IMMOBILISATIONS NETTES	11 586	17 182
CREANCES CLEINTS	239	
AVANCES ET ACOMPTES VERSES	222	0
AUTRES CREANCES	59 384	42 377
CHARGES CONSTATEES D'AVANCE	282	2 103
DISPONIBILITES	368 621	346 506
TRESORERIE	368 621	346 506
TOTAL BILAN	440 334	408 169

PASSIF	2024	2023
FONDS ASSOCIATIF	83 001	83 001
LEGS ET DONATIONS	6 098	6 098
REPORT A NOUVEAU	218 781	197 446
RESULTAT EXERCICE	45 376	21 335
SUBVENTION D'INVESTISSEMENT	5 454	6 976
FONDS DE ROULEMENT NET GLOBAL	347 124	297 674
FONDS DEDIES		1 765
PROVISIONS POUR RISQUES	4 547	30 436
PROVISIONS POUR CHARGES	0	0
EMPRUNTS ET DETTES ETS CREDIT	0	0
FOURNISSEURS + DETTES	10 071	13 628
DETTES SOCIALES ET FISCALES	39 157	26 815
AUTRES DETTES	0	0
PRODUITS CONSTATES D'AVANCE	27 847	20 669
EXCEDENT EN FONDS DE ROULEMENT	21 717	48 833
TOTAL BILAN	440 334	408 169

Projets Budget et Orientations

2024

L'équipe a été mobilisée sur de l'aller-vers et sur la continuité d'actions et notamment sur St Exupéry et Mareau – secteur vie sociale sur le marché Lafayette.

- Organisation d'actions artistiques et culturelles au coeur des ilots MAREAU – St Exupéry – spectacle parents/enfants jardin Eblé
- Participation des habitants aux choix des propositions culturelles : ciné plein air St Exupéry
- Aménagement d'une salle d'activité pour le secteur jeunesse
- Réalisation d'un graff avec des habitants et des jeunes le long du trajet du tramway arrêt MONTAIGNE
- Accueil d'Emilie MARTIN référente famille
- Katel SUTCA, Lilou BOURGEOIS CALAIS sur l'ALSH

Projets et Orientations 2025

La maison de quartier poursuit son intention à répondre :

Sur l'ensemble des habitants du centre-ville et un ancrage territorial sur le quartier,

- Une attention portée aux plus fragiles
- Une coopération entre acteurs du territoire
- Une vigilance sur le « Mieux vivre la mixité »
- Une réflexion sur le travail associé : l'accueil des bénévoles, la co-construction des projets

L'année 2025 va également être traversée par de multiples enjeux internes et externes : la mise en oeuvre des projets et actions sur St Exupéry, l'arrivée de différents salariés à des postes stratégiques, la mise en oeuvre d'un renouvellement du projet social.

Ces événements forts vont nous amener à nous questionner :

Comment impliquer les habitants et acteurs sur la réflexion de notre projet ? Comment associer les habitants dans nos prises de décisions ? Comment faire avec nos moyens actuels et des locaux en inadéquation avec notre activité ?

Des temps de partage plus nombreux seront proposés :

- Un repas adhérent en décembre et un en fin de saison, la semaine de la galette à partager avec les participants des ateliers, des usagers de la Maison de quartier en janvier.

PROJET DE BUDGET 2025

	CHARGES	BUDGET 2025	BUDGET 2024
60	TOTAL ACHATS	42 780,00	68 935,00
61	TOTAL SERVICES EXTERIEURS	38 840,00	60 420,00
62	TOTAL AUTRES SERVICES EXTERIEURS	97 692,00	53 925,00
63	TOTAL IMPOTS ET TAXES	7 453,00	5 848,00
64	TOTAL CHARGES DE PERSONNEL	361 160,00	325 443,00
65	TOTAL AUTRES CHARGES DE GESTION COURANTE	350,00	1 030,00
66	TOTAL CHARGES FINANCIERES	0,00	0,00
67	TOTAL CHARGES EXCEPTIONNELLES	0,00	11 000,00
68	TOTAL DOTATIONS AUX AMORTISSEMENTS ET PROVISIONS	8 500,00	12 650,00
	TOTAL DES CHARGES	556 775,00	539 251,00
	TOTAL DES CHARGES	556 775,00	539 251,00

	PRODUITS	BUDGET 2025	BUDGET 2024
70	TOTAL PRESTATIONS	83 500,00	118 262
74	TOTAL SUBVENTIONS	468 175,00	392 505
75	TOTAL AUTRES PRODUITS DE GESTION C.	2 600,00	5 484
76	TOTAL PRODUITS FINANCIERS	2 500,00	0
77	TOTAL PRODUITS EXCEPTIONNELS	0,00	11 000
78	TOTAL REPRISE SUR AMORT. & PROVISIONS	0,00	0
79	TOTAL TRANSFERT DE CHARGES	0,00	12 000
	TOTAL DES PRODUITS	556 775,00	539 251
	TOTAL DES PRODUITS	556 775,00	539 251
	Résultat	0,00	

Election du Conseil d'Administration

Candidatures

Présentations

- RANARD Maryvonne
- BRAULT Thomas



RAHARD Maryvonne

MA CARRIÈRE D'ENSEIGNANTE M'A PERMIS DE M'ENGAGER DANS DE NOMBREUX PROJETS VARIÉS. EN DÉCOUVRANT LA MAISON DE QUARTIER, J'AI IMMÉDIATEMENT APPRÉCIÉ LES ACTIVITÉS, LES PROJETS ET LES VALEURS QU'ELLE DÉFEND.



BRAULT Thomas

CHARGÉ DE MISSION AUX FRANCS DU MAINE ET LOIRE, J'AI EU L'OCCASION DE COOPÉRER SUR PLUSIEURS PROJETS AVEC ACA. JE SUIS PRÊT À M'INVESTIR D'AVANTAGE DANS LA VIE DE L'ASSOCIATION ET À CONTRIBUER À DÉPLOYER LE PROJET DE ACA.

Démissions

- PEETERS Florence

Remerciements

- Les administrateurs bénévoles
- Les bénévoles
- Les salariés

Partenaires institutionnels

- La Ville d'Angers
- La Caisse d'Allocations Familiales
- La MSA
- Le Conseil Départemental



POUR CHAQUE
FIN IL Y A
TOUJOURS UN
NOUVEAU
DÉPART.

-LE PETIT PRINCE-